

Museet i Møntestræde



Jens Toftgaard

Museet i Møntestræde

Otte årtiers visioner og planer for et museum

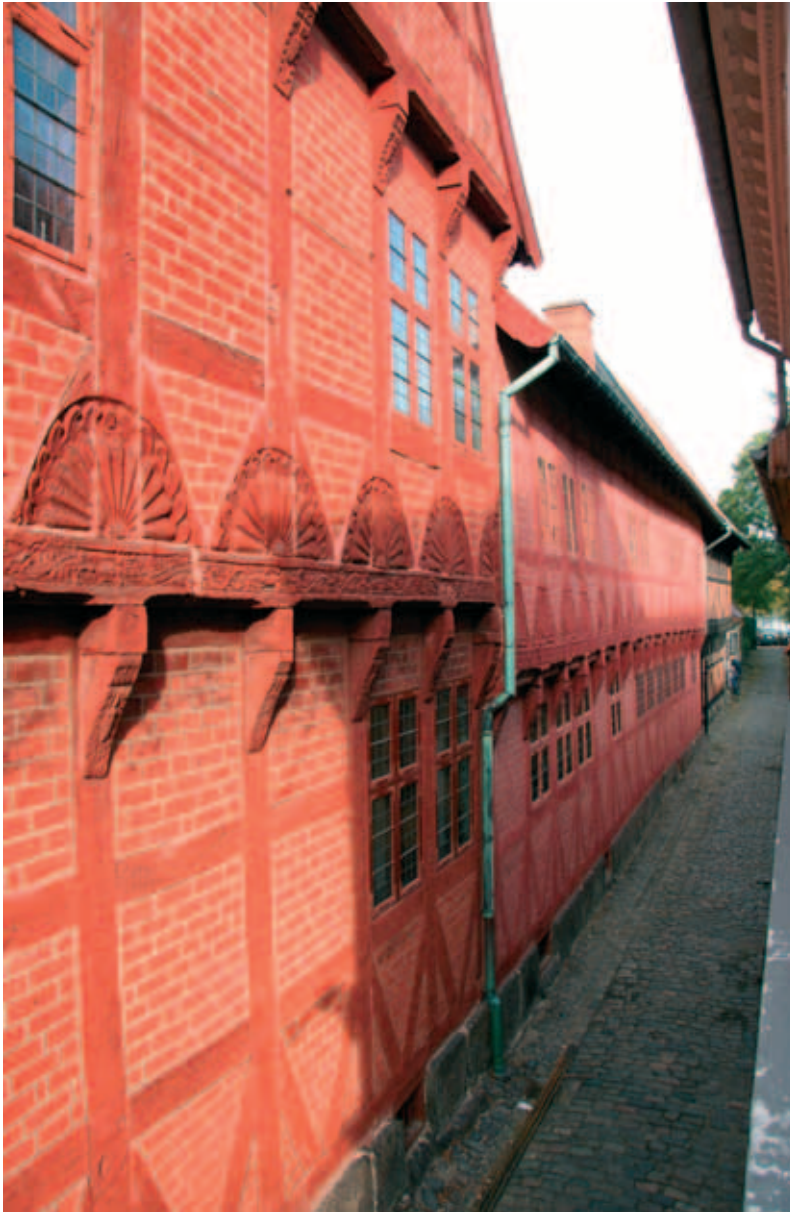
En af 1900-tallets største kulturhistorikere, inspektør ved Nationalmuseet Hugo Matthiessen (1881-1957), beskæftigede sig i en menneskealder med at dokumentere og beskrive de gamle danske købstæder. I tiden omkring første verdenskrig fotograferede han én for én de danske byers gamle gader og bindingsværksbygninger med et sikkert blik for både helhed og detalje. Formålet med billedserierne, der i de senere år har været under løbende udgivelse, var at dokumentere de kulturskatte, som de gamle købstæder rummede – og som i hans tid stod for fald. I industrialiseringens tegn måtte det gamle vige for nye fabrikker, butikker, boligblokke og veje. Men Hugo Matthiessen kunne andet end at fotografere. Med overblik og indsigt fra sine mange rejser skildrede han i en stemningsfuld og billedrig udtryksform de kulturhistoriske miljøer og egnessærpræg. Om Odenses rigt udsmykkede renaissancebindingsværk og en særlig perle, Møntestræde, skrev han i efteråret 1927 i dagbladet *Nationaltidende*:

“Fynboernes lyse og lette Skønhedsglæde har fundet Vej til det mørke, massive Egetømmer,



over hvis Flader den har fremtryllet en dekorativ Rigdom, som giver Byens Huse saa festligt et Præg. Humlerankerne fra det fynske Land, Fugle og Vildt er i Selskab med Dru eklaser og det sædvanlige Register af Renaissanceornamentik flyttet ind paa Facaderne, og i saa Henseende er ikke mindst Falk Gøjes Gaard ved Møntestræde et karakteristisk Eksempel. Humle-

Møntestræde som Hugo Matthiessen så det på sin fotoregistrering af Odense i 1915. Møntergårdens facade mod Møntestræde stod næsten intakt fra opførelstidspunktet midt i 1600-tallet. Facaden mod Overgade var blevet moderniseret med store butiksruder og cementpuds – men inde bag pudsens på første sal gemte renaissancebindingsværkets udsmykninger sig endnu. (Foto: Hugo Matthiessen 1915, Nationalmuseet)



blomster paa fligede, udtungede Blade pryder 'Knægtene', løbende Ranker breder sig yndefuldt og let over 'Overgangsfoden' – det vandrette Tømmerstykke, som bærer det øvre Stokværk – og store dekorative Halvrosetter gør Parade om Stolpernes Fod. Den store, hvide Gaard fylder saa herligt i Strædet. Ved Middagstide, naar Solen sender sit Sidelys langs Bygningen, faar Udskæringerne et ejendommeligt Liv, og vandrer man i Mørke gennem den snævre Passage, er det, som om man med et lukkes ind i en fremmed og fjern Verden.

Det fortælles nu at strædets dage er talte.”¹

Med så malende en beskrivelse af det gamle stræde og en lakonisk konstatering af, at dette enestående miljø stod over for nedrivning, begyndte tankerne om at om-danne Møntestræde til et museum. Strædets historie kan dateres tilbage til senmiddelalderen, hvor der ved enden af passagen lå et møntværksted, som gav navnet Møntestræde. Langs det smalle stræde er bevaret to af Odenses vigtigste renæssancebyggerier, Møntergården og Pernille Lykkes

Møntergården i sidelys anno 2007. Da Hugo Matthiessen så Møntergården, var facaden mod Møntestræde hvidkalket. Under Mogens Clemmensens restaurering i 1930'erne fandt man spor af forskellige malingslag med et mørkerødt som det nederste, og han valgte derfor at male bindingsværket rødt med røde, opstregede tavl. (Foto: forf., 2007)

boder. Men i 1927 erhvervede Odense Kommune bebyggelsen på den østlige side af Møntestræde (Overgade 52) for at lave et gadegennembrud mellem Overgade og Sortebrødre Torv. Overbevist af argumenter fra Nationalmuseet samt arkitekter og museumsudvalget i Odense besindede kommunen sig heldigvis og valgte i stedet en anden løsning, et gadegennembrud ved Overgade 40 (senere Claus Bergs Gade).

Men få år senere var strædet igen truet. I 1929 købte en lokal tømremester strædet mest markante bygning, Møntergården. Selv om renæssancegården var fredet, mente den nye ejer, at forrentningen i ejendommen var alt for ringe og ansøgte om at nedbryde hele den rigt udsmykkede sidefløj mod Møntestræde for i stedet at opføre en moderne udlejningsejendom. Fredningsmyndighederne modsatte sig nedrivningen, men måtte erkende, at de ikke havde midler til at overtage ejendommen. Takket være en ihærdig indsats fra kongelig bygningsinspektør Knud Lehn Petersen, der var Odense-formand for Foreningen til gamle Bygningers Bevaring og havde nære forbindelser til det konservative byrådsflertal, skred Odense Kommune ind for at redde gården og strædet ved i sommeren 1930 at købe Møntergården for 125.000 kr. Mere eller mindre ved en tilfældighed kom kommunen til at råde over begge sider af det gamle stræde.

Et museum i Møntestræde

I 1910 blev Fyns Folkemuseum oprettet for at dække Odense bys historie samt den fynske bondekultur. Det havde til huse i tre små rum i Eiler Rønnøws gård i Nørregade 62. Det lille museum var proppet med lavsfaner, fajancer og odensesølv, mens den lille gård bag huset var fyldt med middelalderlige bygningsdele og landbrugsredskaber. Den trange plads umuliggjorde en egentlig udstilling, og publikum blev væk, for, som senere museumsdirektør Svend Larsen tørt konstaterede: *“Ingen gider komme og se på en samling af alt muligt i nogle skabe”*.²

Der var gennem tiden kommet flere forslag til et større folkemuseum i Odense. I 1920'erne stillede Knud Lehn Petersen forslag om et museum i Fruens Bøge, der både omfattede en afdeling for købstads-huse og en for landbygninger, men projektet var dog så dyrt, at det ikke kunne realiseres. Senere blev det en kort overgang overvejet at omdanne Påskestræde til museumsgade med gennemgang til Odense Adelige Jomfrukloster, men også det blev forkastet.

Kommunens køb af Møntergården og Møntestræde åbnede imidlertid nye muligheder for det kommunale museumsudvalg, og planerne om at omdanne Møntestræde til en museumsgade begyndte at tage form.

*Udstillingen i Fyns
Folkemuseum i Eiler
Rønnovs Gård, Nørregade
62. Den enorme ophobning
af genstande uden nogen form
for formidling gav rummene
karakter af åbent magasin.
(Foto: H. Lønborg, 1939,
Odense Bys Museer)*



Før Møntergården kunne danne hovedhjørneste for et nyt museum skulle bygningerne restaureres. Den i 1646 opførte renæssancegård havde sat sig noget i sidebygningen, men var ellers i god stand og samlet set ganske velbevaret. Kun facaden mod Overgade var blevet hårdhændet moderniseret i begyndelsen af 1900-tallet, hvor der i stueetagen var indsat store, moderne butiksruder, men på første sal gemte det udskårne bindingsværk sig endnu bag cementpuksen. Museumsudvalget tog kontakt til arkitekt Mogens Clemmensen i Kø-

benhavn, der var en af sin tids førende restaureringsarkitekter, blandt andet kendt for restaureringen og tilbageføringen af middelalderborgen Spøttrup i Salling. Men valget af arkitekt Clemmensen viser, at museumsudvalget og museumsinspektøren, som museumslederen Christian M.K. Petersens titel var på dette tidspunkt, havde større ambitioner end blot at føre Møntergården tilbage til sit originale udseende og overføre samlingen fra Fyns Folkemuseum i Nørregade til de nye lokaler. Clemmensen var nemlig også landets mest kend-



Mogens Clemmensens plan for et samlet kulturhistorisk museum ved Møntestræde. Langs Møntestræde skal Møntergården og Overgade 52 ved strædets sydlige del bevares ligesom Pernille Lykkes Boder på strædets venstre side. Med blå er markeret to påtænkte genrejste renaissancebygninger, Eiler Rønnows Gård og Østerbyes Gård. De røde bygninger mod nord er en ny udstillingsbygning til arkæologi og møntsamlingen, mens den røde bygning midt i gården er et planlagt, nyopført kapel i gotisk stil til udstilling af middelalderligt kirkeinventar. Til venstre har Clemmensen skitseret en eventuel, fremtidig udvidelse med Overgade 48's matrikel. (Odense Bys Museers arkiv)

te museumsarkitekt, der på det tidspunkt ledede en større ombygning af Prinsens Palæ for Nationalmuseet, så bygningen kunne huse både de historiske og arkæologiske samlinger. Museumsinspektør Petersen og Clemmensen udarbejdede sammen en visionær plan, der anvendte tidens mest moderne principper for udstilling og museumsformidling. Planen havde det eksplicitte mål igen at gøre museerne i Odense til provinsens førende.

Interiørudstilling, købstadsmiljø og et samlet kulturhistorisk museum

I mellemkrigstiden var det udstillingsmæssige ideal at opstille genstandene i interiører, der repræsenterede de forskellige stilperioder som renæssance, barok og rokokko. Periodeinddelte interiøropstillinger kom også til at danne basis for indretningen af det nye museum i Møntestræde, for, som museumsinspektøren forklarede udvalget: *“Uden saadanne vil et Besøg i Folkemuseet ikke kunne blive tilstrækkelig fængslende og belærende.”*³ Planen indebar, at der rundt om Møntergårdens smalle gårdsplads skulle genopføres historiske bygninger og bygges nye, men gammelt udseende, bygninger, så gæsterne kunne følge en kronologisk ordnet rundgang. Eiler Rønnows gård skulle flyttes fra Nørregade til Møntestræde og danne indgangsparti. Godt nok var gården fredet, men fredningsmyndighederne tilskyndede faktisk til flytning af bygningen, da den i stor brandfare lå klem

inde mellem et brænderi og et bageri. Tilsammen skulle Rønnows gård og Møntergården rumme udstillingerne fra renæssance og barok, mens samlingen af middelalderligt kirkeinventar skulle vises i en nyopført, kapelagtig bygning for enden af gården med tykke mure og krydshvælv, der kunne indgyde de besøgende den rette gotiske stemning.

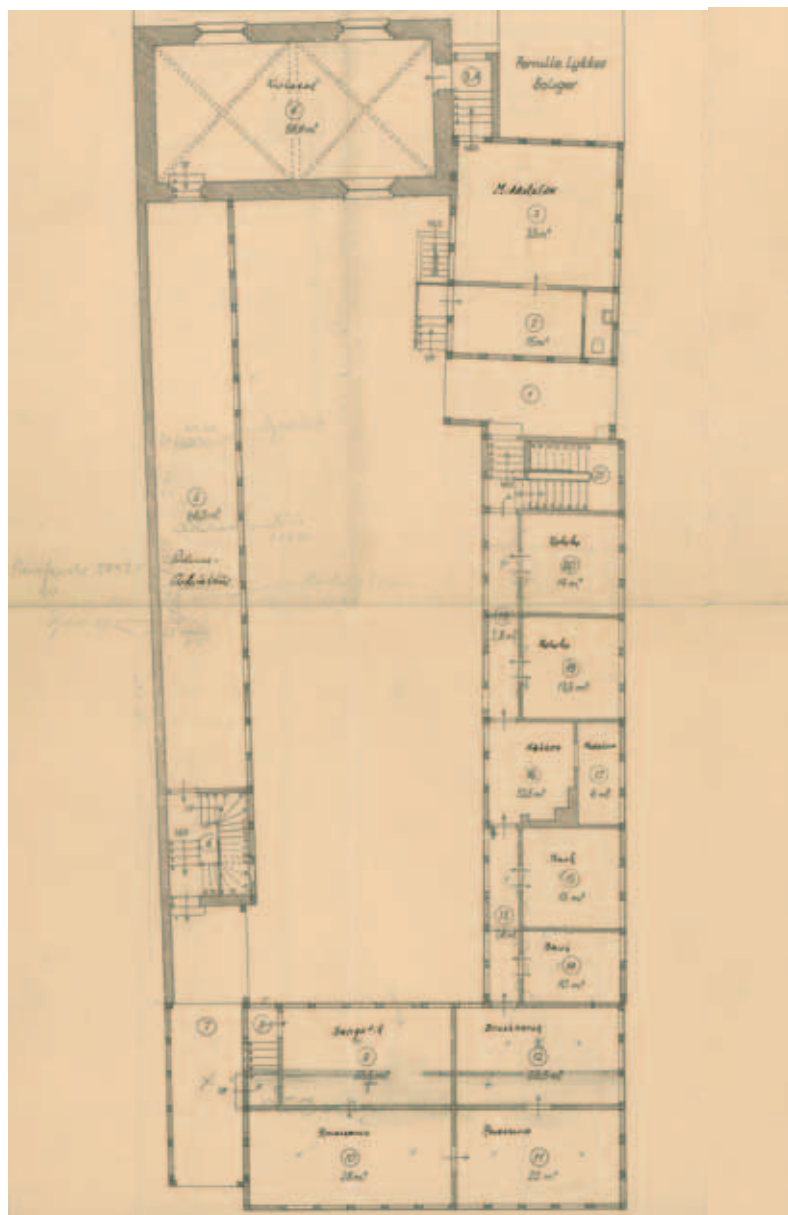
Langs Møntestræde var det planen at lave et asyl for gamle Odense-bygninger, der var truet af nedrivning. De kunne så reddes ved, at man nedtog dem og genopførte dem i Møntestræde. Museumsplanerne lagde op til en museal totaloplevelse: Genstande udstillet i samlede interiører, interiørerne opstillet i samtidige bygninger og bygningerne opført i et gammelt, smalt stræde, hvor de tilsammen udgjorde et (genskabt) historisk bymiljø. Genskabelsen af komplette miljøer prægede museums-tankegangen i første halvdel af 1900-tallet – det var i den periode, at frilandsmuseer som Den Gamle By, Hjerl Hede, Frilandsmuseet i Lyngby og Den Fynske Landsby havde deres *gründerzeit*, ligesom mange egsmuseer, som eksempelvis Fredericia og Maribo Museum, indsamlede og genopførte bondegårde og købstadshuse.

Ved genopførelsen af bygningerne i Møntestræde kunne de bevares uændrede for eftertiden og samtidig danne et historisk stemningsbillede. Men strædet skulle ikke

være dødt og forladt, men derimod 'levende historie'. Planen indebar, at den gamle enkestiftelse, Pernille Lykkes boliger, forsat skulle være beboet af gamle enker, som den havde været i 300 år, mens de genopførte bygninger, der ikke skulle bruges til udstillingsformål, skulle lejes ud til gamle mennesker, der ikke stillede krav om moderne boligkomfort. Lehn Petersen forklarede i et avisinterview, hvordan han forestillede sig, de gamle beboere skulle give gaden liv ved at "sidde paa deres Trappesten ud mod Gaden og tage sig en Passiar, og en gammel Morlil kan sidde og sole sig med sin spindende Kat paa Skulderen." Han tilføjede retorisk: "Kan Turisterne forlange det bedre?"⁴

Planerne om restaureringen af Møntergården, skabelsen af en stilperiodisk rundgang og genopførelsen af gamle, beboede bindingsværksbygninger i Møntestræde var en klar forbedring af de dårlige forhold for Folkemuseet i Nørregade, men projektplanerne rakte videre end det. Mogens Clemmensen havde med ombygningen af Prinsens Palæ skabt plads til, at Nationalmuseets oldsagssamling, den historiske samling såvel som møntsamlingen, kunne udstilles samme sted. En tilsvarende sam-

Mogens Clemmensens plan for indretningen af den historiske rundgang. Museumsassistent Svend Larsen har på planen noteret, hvilke stilperioder de enkelte rum skulle repræsentere. (Odense Bys Museers arkiv)



Pernille Lykkes Boder var en stiftelse oprettet i begyndelsen af 1600-tallet som fri bolig for enlige, ældre kvinder. Med et minimum af bygningsændringer var boligerne endnu beboede, da planerne for museet i Møntestræde tog form – og var det indtil 1955! (Foto: Nørmark, 1935, Odense Bys Museer)



ling i Odense af Folkemuseet, Stiftsmuseets arkæologiske samling og mønt- og medaljesamlingen, ville skabe et samlet kulturhistorisk museum. Samtidig ville denne løsning lette de påtrængende pladsproblemer i Jernbanegades museumsbygning, som ud over de to nævnte samlinger også husede maleri- og skulptursamlingen og en naturhistorisk udstilling. Efter tidens idé om udstilling af oldsager og mønter krævede det en moderne bygning med gode lysforhold og en passende rumfordeling, men en nybygning i Møntestræde ville forstyrre strædets gammeldags præg, så

i stedet blev en nybygning for den anden ende af strædet, ud mod Sortebrødre Torv, foreslået.

I januar 1937 lå det samlede forslag klar til politisk behandling i byrådet, men ifølge museumsinspektør Petersens erindringer valgte den sparsommelige, konservative borgmester, Hans Christian Petersen, at udskyde behandlingen til efter valget, fordi han mente, han havde gjort tilstrækkeligt til at blive genvalgt og ville derfor gemme museumssagen til næste byrådsperiode. Men borgmesteren tog fejl, for han tabte

valget, og det blev i stedet det nye socialdemokratiske byrådsflertal, der i sommeren 1937 bevilgede midler til at virkeliggøre første fase af planen, flytningen af Folke-museet til Møntergården.⁵

Restaureringen af Møntergården og indretningen af et nyt museum

Restaureringen af Møntergården gik i gang, efter de sidste lejere var flyttet ud i april 1938. Til rekonstruktion af facaden brugte Mogens Clemmensen genbrugstømmer fra nedrevne renæssancegårde i Nørre Åby og Nyborg samt fra Orlogsværftets bolværk. Bag de mange lag maling på træværk og puds fandt man en mørkerød farve, og den tidligere hvidkalkede gård blev malet rød med hvide opstregninger på tavlene. På facaden mod Overgade blev en karnap rekonstrueret ud fra spor i tømmerkonstruktionen, og de tidligere ejernes våbenskjolde blev flyttet fra bagsiden til den nye karnap. 1930'ernes dystre, politiske klima i Europa fik også indflydelse på ombygningen, da luftværnsmyndighederne krævede et betondæk på museumsbygningens loft til beskyttelse mod brandbomber i tilfælde af luftangreb mod Odense.

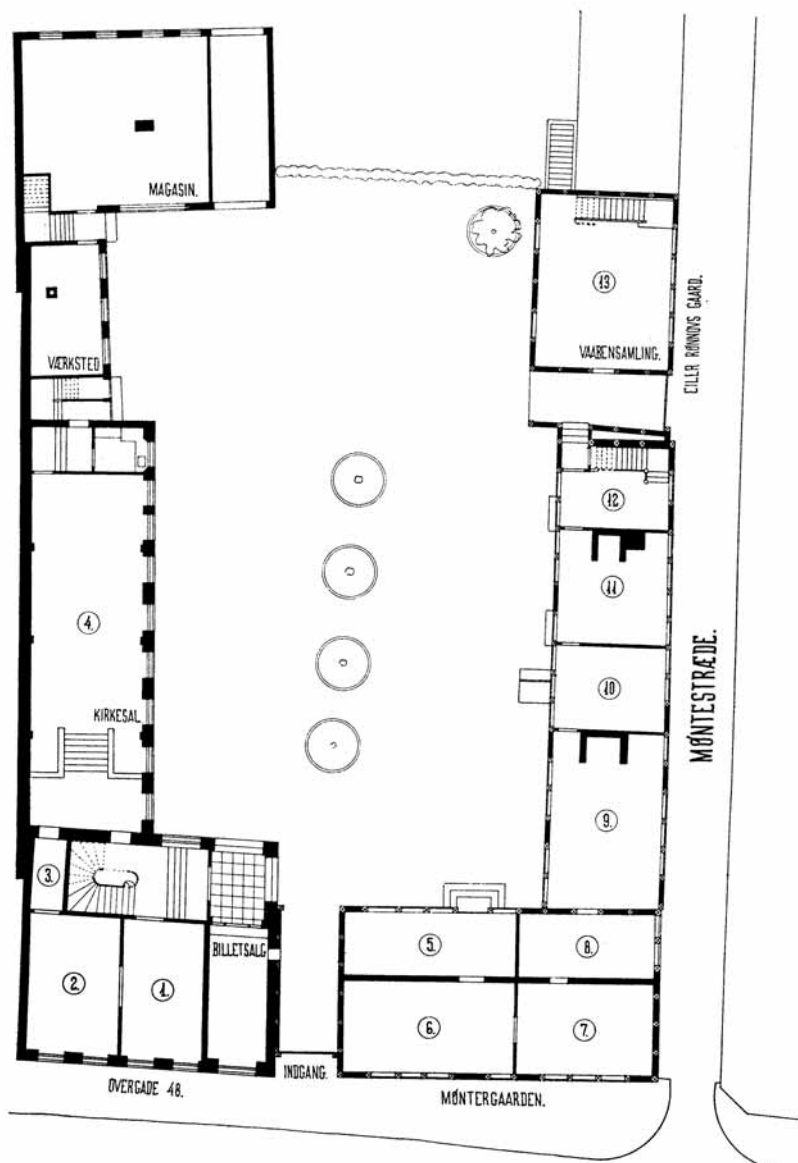
Mens restaureringen af Møntergården var i gang, blev Eiler Rønnows gård nedtaget og genopført i Møntestræde. Salget af den attraktivt beliggende grund finansierede flytningen, mens arbejdskraften kom fra



Tømmerne i gang med at tilvirke det kraftige egetømmer under Clemmensens tilbageførende restaurering af Møntergården i 1938-39. (Odense Bys Museer)

statens beskæftigelsesfremmende ordninger – krisetider i byggeerhvervene har ved flere lejligheder givet højkonjunkturer for frilandsmuseerne.

De oprindelige museumsplaner rådede kun over Møntergårdens omtrent 17 meter brede grund, hvor et gennemgangsgalleri og en høj brandmur skulle adskille grunden fra nabohuset i Overgade 48, der husede en strømpefabrik og nogle lejligheder. I 1939 fik kommunen mulighed for at købe ejendommen, hvilket således både ville eliminere en alvorlig brandfare og ved en ombygning give egnede lokaler til udstilling og museernes administration. I stueetagen blev indrettet en fem meter høj sal til udstilling af middelaldersamlingens kirkeinventar i stedet for den planlagte, historiserende kapelbygning i gården. De middelalderlige genstande skulle som de ældste naturligvis ligge først i den kronologiske rundgang, så den planlagte indgang blev flyttet fra Rønnows Gård i Møntestræde til Møntergårdens port mod Overgade.



Samtidig gled benævnelsen af museet, som havde svinget mellem Museet i Møntestræde og Møntergården, over mod det sidste.

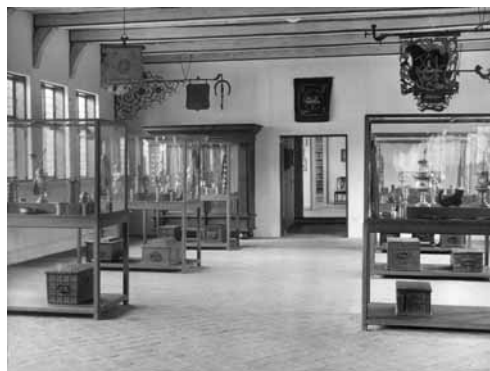
Selv om museumsbyggeriet var godt i gang, havde planerne dog stadig indædt modstandere. Ved generalforsamlingen i Overgades handelsstandsforening i 1939 var der udpræget skepsis mod et museum i Møntestræde. Ifølge *Fyens Stiftstidendes* referat gav ostegrosserer Laursen kritikken det stærkeste udtryk: *“En Museumsgade vil ikke kunne blive en Indtægtskilde for Overgade, og Folk gaar ikke paa Museum. Det gamle Rags Ting skal ikke ligge i Byens Centrum og optage Pladsen for produktive Foretagender. Bedre vilde det have været, om vi havde faaet en Hovedfærdselsåre gennem Møntestræde.”*⁶

Men politikerne holdt fast i projektet, og trods den tyske besættelse kunne det nye museum bestående af Møntergården, Eiler Rønnows gård og udstillingslokalerne i

Med kommunens køb af ejendommen Overgade 48 blev museets udstillingsareal væsentligt forøget, om end man måtte opgive den oprindelige plans cirkulære rundgang. I Overgade 48's sidebygning blev gulvet sænket, og det fire meter høje lokale blev brugt til udstilling af middelalderligt kirkeinventar, så en ny, gotisk kapelbygning i gården var ikke længere nødvendig. (Møntergårdens guide, 1946).



Udsnit af Fyens Stiftstidendes forsider 20. juni 1941, hvor det nye museum blev indviet. Avisen var fyldt med verdenskrigens foruroligende overskrifter, så læserne har nok sat pris på muligheden for at lade øjnene hvile på de rolige interiørbilleder fra Montergården. (Fyens Stiftstidende 20/6 1941)



I modsætning til den kaotiske opstilling i det gamle Folkemuseum var der mere plads til udstillingen i det nye museum. Her er lavsalen med genstande fra Odenses håndværkerlav fotograferet i 1945. (Odense Bys Museer).

Overgade 48 åbne dørene for første gang i juni 1941. Ved indvielsen fremhævede Nationalmuseets repræsentant, inspektør Christian Axel Jensen, at “Odense har mere end nogen anden bevist, at den forstaaer, at Museumsinstitutioner er en rigdomskilde – ikke økonomisk, men kulturelt og aandeligt.”⁷

Museumsplanernes to hovedbagmænd, den nu pensionerede museumsinspektør Petersen og arkitekt Clemmensen, var dog begge fraværende ved indvielsen på grund af sygdom, og de afgik begge kort tid efter ved døden. Det blev derfor museets nye leder med titlen museumsdirektør, Svend Larsen, og Odense-arkitekten, kongelig

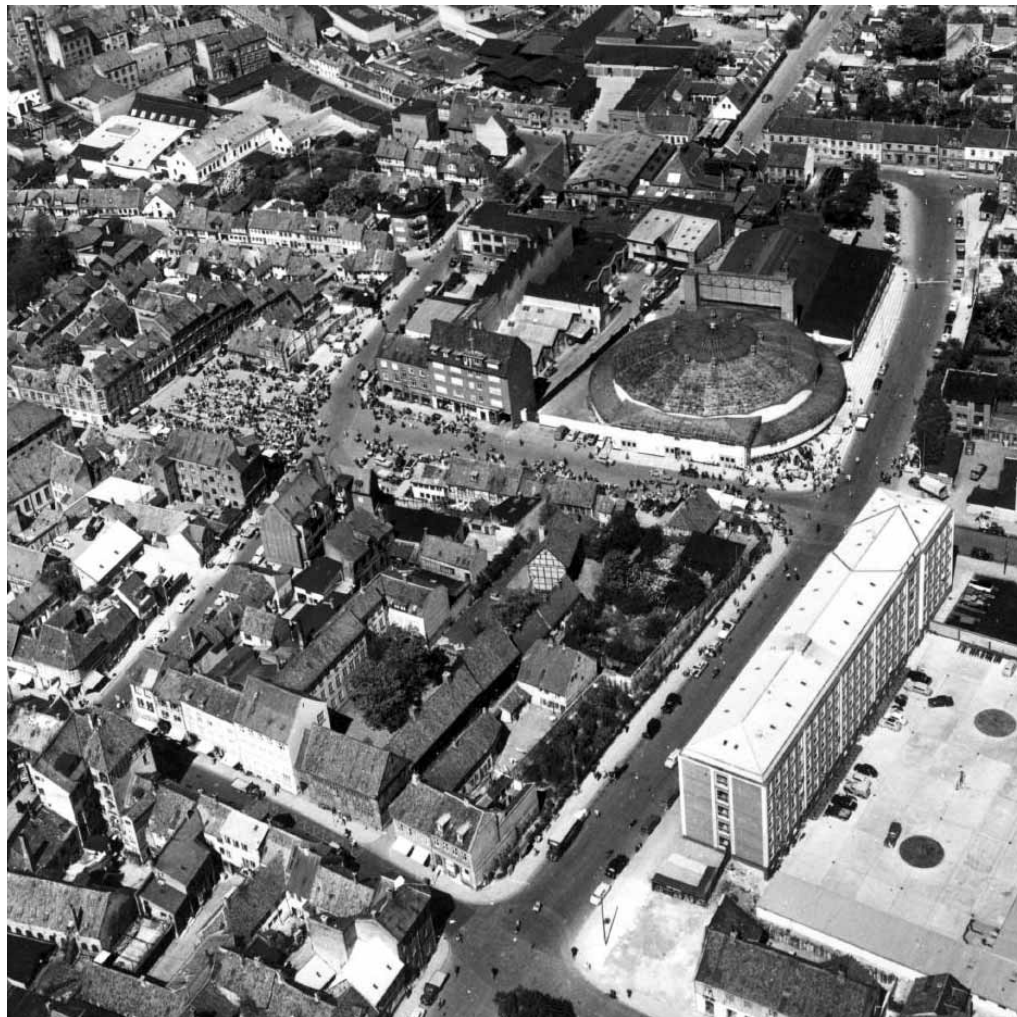
bygningsspektør Knud Lehn Petersen, der skulle føre planerne videre.

I gadegennembruddenes tid

Besættelsestiden gik nogenlunde let hen over museet. Materialeknapheden gjorde det umuligt at komme i gang med opførelsen af den ny oldsagsbygning mod Sortebrødre Torv, men i 1944-45 lykkedes det at få genrejst et opmagasineret renæssancehus, Østerbyes gård fra Vestergade 62, ved Møntestræde.

Da tilstandene efter befrielsen igen vendte tilbage til det normale, var byrådet imidlertid mere optaget af storstilet byplanlæg-

*Lufifoto af Møntergården og
Sortebrødre Torv på en torve-
dag, sandsynligvis i 1954.
Den nye politigård og gade-
gennembruddet Hans Mules
Gade mod øst gav det histori-
ske kvarter en brat afslutning.
(Odense Bys Museer)*



ning og infrastruktur end at styrke byens museale attraktioner. Allerede under krigen var der fremkommet et forslag om bygningen af en ny politigård og et gade-gennembrud gennem Hotel Postgårdens

grund, den senere Hans Mules Gade. Denne plan foruroledede museumsledelsen, da det dels lå faretruende nær Møntestræde, hvor man søgte at bevare den gamle købstadsstemning, dels indebar gennembrud-



Et af Knud Lehn Petersens tre alternative forslag til en dispositionsplan for Montergårdskarréen fra 1952. Idéen om museet som et asyl for gamle bygninger er her drevet til sin yderste konsekvens. De blå bygninger, der udgør museet, var de eneste bygninger i karréen, der skulle blive stående. Resten af karréen skulle genopbygges med flyttede, historiske bygninger samt to nye udstillings- og teknikbygninger mod Sortebrødre Torv. (Odense Bys Museers arkiv)

det nedrivningen af adskillige fredede bygninger i Overgade. I 1947 kom Stadsingeniøren med et endnu mere omfattende forslag til modernisering af byens infrastruktur i form af et gadegennembrud gennem

bymidten fra Albanigade i syd til Skibhusvej i nord, senere kendt som Thomas B. Thriges Gade. Trods museumsudvalgets protester var planerne ikke til at stoppe.

I midten af 1950'erne stod den gamle, overpudsede bindingsværksbygning Overgade 9 over for nedrivning, da den lå i vejen for den planlagte sekssporede motorgade gennem centrum. (Foto: H. Lykke, 1955, Odense Bys Museer)

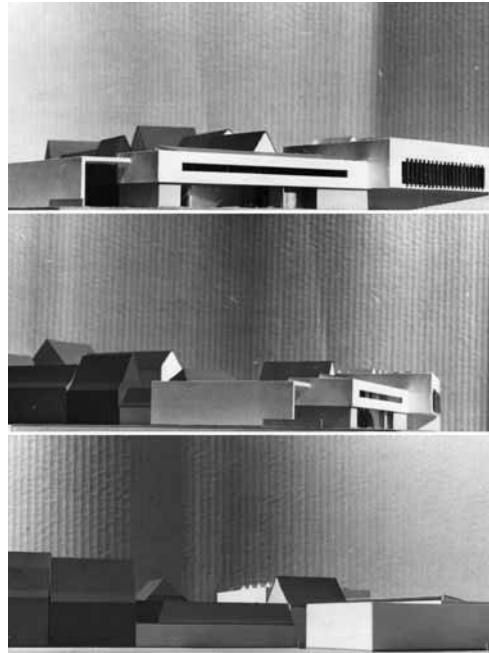


De reserverede gadelinjer i den storstilede trafikplan, der også indebar et gadegennembrud mellem Hans Mules Gade og Thomas B. Thriges Gade over Sortebrødre Torv, kom i vejen for en ny museumsbygning, mens bulldozerbyplanlægningen gjorde tanken om Møntergårdskarréen som asyl for truede, gamle bygninger mere aktuel end nogensinde. Under indtryk heraf udarbejdede Knud Lehn Petersen i 1952 en ny dispositionsplan for hele museums-karréen omkranset af Overgade, Hans Mules Gade,

Sortebrødre Torv og Claus Bergs Gade. Som resultat af et delikat puslespil og nedrivning af størstedelen af områdets nyere bebyggelse lykkedes det at få plads til ikke mindre end 21 gamle, odenseanske bindingsværksbygninger – primært de nedrivningstruede huse fra Nørregade, Overgade, Nedergade og Albani Torv. I 1954 vedtog byrådet en byplanvedtægt for karréen, der fastlagde byggelinjerne, og i øvrigt udlagde området til museumsformål, men midlerne til realiseringen lod vente

på sig. Året efter kom museet dog i gang med det første genopførelsesprojekt efter den nye plan: et nedtaget 1700-tals pakhus fra Nyborg blev genopført som magasinbygning under navnet Nyborgladen.

I midten af 1950'erne gik byggeriet af første etape af den sekssporede motorgade gennem byen i gang, og dermed var dagene talte for den gamle barokgård i Overgade 9. Men netop da det første store skridt i realiseringen af bygningsasyl-planen skulle tages, fik museumsdirektør Svend Larsen kolde fødder. En nærmere undersøgelse viste, at den gamle bindingsværksgård var så ændret gennem århundredernes moderniseringer og tilpasninger til nye funktioner, at det næsten var umuligt at vælge et specifikt tidspunkt eller udseende at føre den tilbage til – og ville det ikke være sådan for snart sagt alle købstadshuse? Svend Larsen var altså begyndt at tvivle på hele den bærende idé bag Møntestræde-museet siden 1930'erne: at nedtage gamle bygninger og genopføre dem i et udseende ført tilbage til det oprindelige. I den indledende artikel i *Fynske Minder* 1957 resonerede han sig frem til følgende: “*Må man ikke affinde sig med den tanke, at de gamle gårde i den indre by, der ikke kan bevares på stedet, må udslettes? Man kan måle dem op, man kan beskrive dem, man kan vurdere dem ud fra æstetiske og sociale synspunkter – men de føles så fast forankrede til det sted, hvor de er opført, at de aldrig vil slå rod noget andet sted.*”⁸ Med

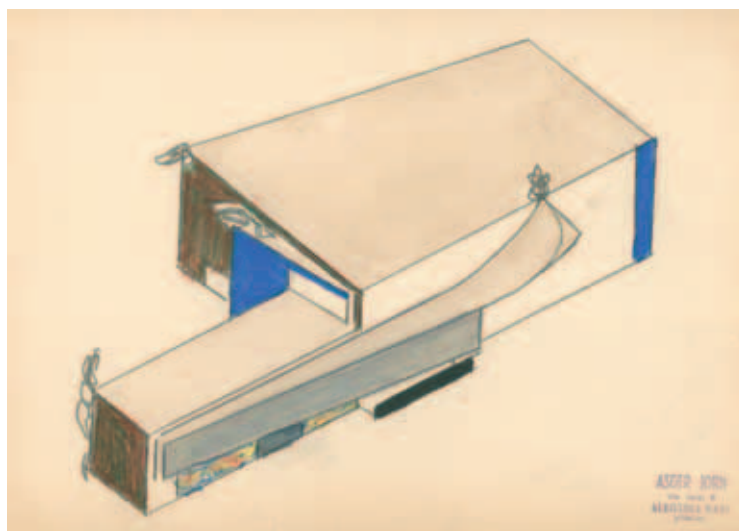
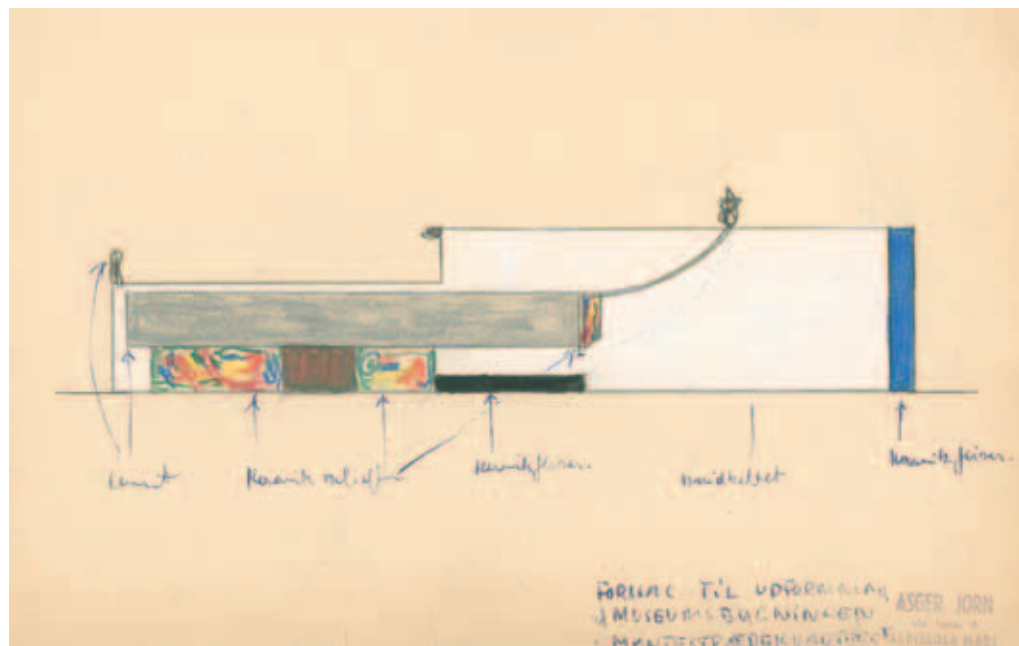


Knud Lehn Petersens visualisering af bygningen til den arkæologiske udstilling mod Sortebrødre Torv. Øverst facaden mod torvet med det store udstillingsrum til højre, i midten et kontor- og serviceområde og til venstre et rummeligt auditorium. (Odense Bys Museers arkiv)

denne begrundelse opgav Svend Larsen og Lehn Petersen idéen om at omdanne Møntergårdskarréen til et asyl for gamle bygninger. Efterhånden som bulldozerne arbejdede sig hen langs det nye vejtracé, opmålte og dokumenterede museet de gamle bygninger på behørig vis, men overlod dem derefter til nedbrydning.

Med bygningsasyl-planen visket af tavlen kunne Larsen og Lehn Petersen i stedet koncentrere sig om projekteringen og udformningen af den nye museumsbygning mod Sortebrødre Torv, som skulle huse de forhistoriske udstillinger samt

Asger Jorns udkast til udsmykning af museumsbygningen. Virkemidlerne er keramiske relieffer og udsmykninger i rå cement, mens murene står henholdsvis hvidkalkede og i rå beton. Forslaget var for "løsagtigt" for Knud Lehn Petersen og Svend Larsen, der straks forkastede det. (Odense Bys Museers arkiv)



mønt- og medaljesamlingen. På Clemmensens skitser fra 1930'erne såvel som Lehn Petersens tegninger fra første halvdel af 1950'erne var der tale om en klassisk, rektangulær, pudset murstensbygning med en rundgang mellem mindre udstillingsrum. Men efterhånden ændrede skitserne karakter, og i det endelige forslag fra 1958 var der tale om en asymmetrisk, modernistisk bygning i jernbeton, hvor den arkæologiske udstilling skulle opstilles i et enkelt, næsten 400 m² stort rombeformet rum med glasvægge til to af siderne. Foruden udstillingsrummene indeholdt planen også kontorer, arkiv og en foredragsaal med plads til 300 tilhørere.

Selv om forslaget må betegnes som fremsynet i forhold til sin tid, var Larsen og Lehn Petersen dog ikke ubetingede tilhængere af alle modernismens udtryk. I 1956 havde de taget kontakt til COBRA-kunstneren Asger Jorn for at få et udkast til den udvendige udsmykning af museumsbygningen. I tre skitser formgav og udsmykkede Jorn bygningen med keramiske relieffer, gavlpynt og farvede kakler. Forslaget faldt mildest talt ikke i de to museumsfolks smag; i en frisproget brevvæksling med museumsdirektøren forkastede Lehn Petersen forslaget med en ætsende kommentar: *“Og saa vil jeg foreslaa at man begraver Forslaget i Stilhed. Jeg venter i øvrigt at De en Dag faar sendende Jorns ene Øre. Galskaben giver sig desværre næppe andet Udtryk.”*⁹

I juni 1959 blev museumsbygningen mod Sortebrødre Torv endelig vedtaget, og byrådet bevilgede tre millioner kroner til byggeriet. Af habilitetsårsager overlod Knud Lehn Petersen, der var med i det kommunale museumsudvalg, arkitektopgaven til sønnerne Erik og Ebbe. De byplanmæssige forhold ved Sortebrødre Torv og Fyens Forum blev dog ved med at spænde ben for projektet. Byggeriet kunne ikke rigtig komme i gang, og langsomt rykkede det længere og længere ud i horisonten: Da kommunen i 1961 spurgte om byggegrunden kunne anvendes til midlertidig parkeringsplads, gav udvalget – om end modvilligt – sit samtykke. I august 1963 rykkede Museumsudvalget for sidste gang for en afklaring af byggelinjerne, men uden held. Ved Svend Larsens død i 1964 var projektet endegyldigt opgivet.¹⁰

Bymuseet Møntergården – frem mod byjubilæet 1988

Det var ikke kun det konkrete byggeprojekt ved Sortebrødre Torv, der ikke blev til noget, for i løbet af de følgende år gik museet helt væk fra den oprindelige tanke om et samlet kulturhistorisk museum for de forhistoriske og historiske perioder ved Møntestræde. Først undersøgte man i begyndelsen af 1970'erne muligheden for at flytte de arkæologiske udstillinger til det tidligere Odense Adelige Jomfrukloster, men bygningen var ikke egnet til museumsbrug. I stedet rykkede arkæologien

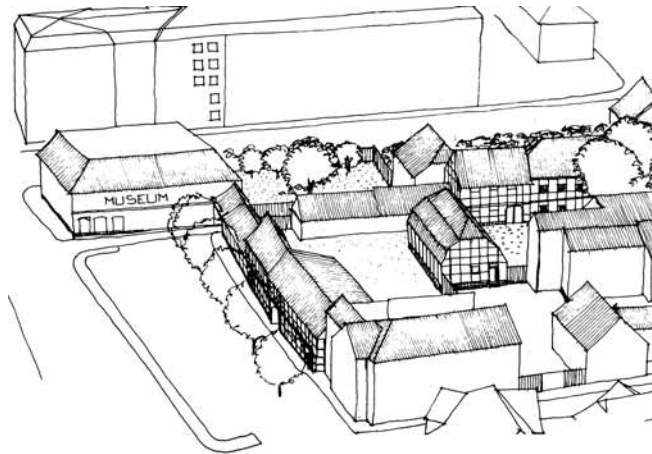
til herregården Hollufgård i løbet af 1980'erne.

Den fremtidige anvendelse af området nord for Møntergårdskarréen blev endelig afklaret i slutningen af 1970'erne, da det blev besluttet at anlægge et stort koncert- og kongreshus med tilknyttet hotel. Med denne beslutning fik museet igen mulighed for at planlægge en udvidelse og færdiggørelse af karréen mod nord. Da det stod klart, at den arkæologiske samling ville få et nyt hjem et andet sted, definerede den nytiltrådte museumsinspektør Finn Grandt-Nielsen med ansvar for de historiske samlinger Møntergårdens rolle som et odenseansk bymuseum. De gamle planer, som museet var disponeret og indrettet efter, lod stort set historien efter 1850 ude

af betragtning. Men med den nye og klarere definerede rolle og den samtidige udvikling i forståelsen af historie og museumsformidling kom et behov for egnede lokaler til at fortælle om industrialiseringen, fagbevægelsen og besættelsestiden, ligesom der var brug for større, moderne lokaler til særudstillinger. Sammen med kommunens byplanafdeling og Odensearkitekten Kristian Isager udarbejdede museet en bebyggelsesplan med en firelænget udstillingsbygning ved hjørnet af Hans Mules Gade og en facaderække mod Sortebrødre Torv indrettet til teknikbygninger.

Selv med det 1000-årige byjubelæum i horisonten var byrådspolitikerne og magistraten i begyndelsen af 1980'erne imidlertid mere interesserede i at rette op på det

Kristian Isagers skitseforslag til en færdiggørelse af museet mod Sortebrødre Torv med en husrække af dels genopførte bygninger, dels nybyggeri samt en firelænget museumsbygning mod Politigården. Kun genopførelsen af to bindingsværksbygninger blev realiseret. (Odense Bys Museers arkiv)



byplanmæssige problem, som det nyopførte kongreshotels mislykkede sydfacade havde skabt, end at opføre egnede udstillingslokaler. Det var således primært byplanmæssige motiver, der lå bag bevillingen til at flytte den tidligere genrejste Østerbyes gård til en placering langs Sortebrødre Torv, nu kaldet Sortebrødre Stræde, og genopføre et opmagasineret renæssancehus fra Skomagerstræde ved siden af. Kun facade-tømmeret var bevaret, så indmaden blev udført i moderne materialer og indrettet til konservatorværksteder. Planens fase to – det publikumsrettede byggeri – syltede byrådet ved at udskyde realiseringen til 1990'erne, og snart derefter var sagen glemt. Byjubilæet i 1988 blev for museumsvesenets vedkommende i stedet markeret ved åbningen af Carl Nielsen Museet, mens Møntergården nødtørftigt indrettede nye udstillinger i de eksisterende bygninger.

Møntergården og Møntestræde i fremtiden

Omdrejningspunktet for de skiftende årtiers museumsplaner – hvoraf nogle blev realiseret, mens andre forblev på tegnebrættet – har hver gang været Møntestræde og dens gamle bygninger. Flere generationer af museumsfolk, arkitekter og kommunalpolitikere er blevet ved med at vende tilbage til det velbevarede strædes kvaliteter, som Hugo Matthiessen gjorde opmærksom på allerede i 1927.

Nu hvor Odense Bys Museer igen søger at virkeliggøre visionen om et samlet kulturhistorisk hovedmuseum, er det derfor nærliggende endnu en gang at vende tilbage til det velbevarede, gamle stræde og lade det danne grundlag for visionen. Møntergårdens rolle er nu igen omdefineret fra bymuseum til kulturhistorisk museum for Fyn og Odense. De første skridt er taget, da museet i 2006 åbnede to arkæologiske udstillinger på Møntergården, *Det Skabende Menneske* og *Fine Fynske Fund*. I foråret 2007 er udarbejdet en plan for en ny udstilling om Odense i middelalderen og renæssancen i Møntergårdens gamle bygninger, som vi i øjeblikket søger midler til at realisere.

I øjeblikket er Odense Bys Museer ved at udarbejde en plan for et nyt hovedmuseum ved Møntestræde. Her en visualisering af, hvordan arealet mod Hans Mules Gade og Sortebrødre Stræde kan bygges i harmoni med det historiske miljø. (Odense Bys Museer)



Odense bymidte er under omdannelse i disse år. By og havn skal forbindes, Thomas B. Thriges Gade skal lukkes for trafik, og trekanten mellem Overgade, Hans Mules Gade og Thomas B. Thriges Gade bliver udlagt til et spændende kulturelt område, der blandt andet vil komme til at rumme et kombineret musik- og teaterhus samt et musikkonservatorium. Odense Bys Museer og Møntergården vil gerne være en aktiv spiller i de nye visioner for kvarteret og har udarbejdet et forslag til et nyt byggeri, der vil binde Overgade, Møntestræde og Sortebrødre Torv sammen med det nye kulturelle kraftcenter.

Det nye byggeri skal give moderne udstillingsfaciliteter til perioden efter renæssancen, særudstillingsrum, en foredragssal samt en café og andre publikumsfaciliteter. Projektet rummer også et højsikret og teknisk avanceret, underjordisk særudstillingslokale, der vil gøre det muligt at indlåne og udstille unikke genstande fra ind- og udland – alt fra Picassoer til ægyptiske mumier – genstande, som krav til sikringsniveau og forsikringssummer normalt gør uopnåelige for danske museer. Det nye museum skal have Møntestræde som den centrale akse, og museumskomplekset skal være åbent mod byen og således have flere forskellige indgange med en fri 'sivestruktur' mellem de forskellige udstillingsbygninger, nye som gamle. Historieformidling på museet og i byen skal bindes sammen

med en omfattende formidling af det forsvundne Sortebrødre Kloster på selve Sortebrødre Torv. Med de nye planer ønsker Odense Bys Museer at aktivere den rige ressource, Møntestræde udgør, til at styrke Odense centrum som et attraktivt og spændende kultur- og oplevelsesområde for turister såvel som odenseanere. Det gamle stræde skal igen skabe overskrifter i landets aviser – ikke fordi det er truet – men fordi det er med til at genoplive Odenses gamle bykerne.

Noter

1. *Nationaltidende* 6/9 1927.
2. Carl Kauffeldt: "Provinsmuseerne maa kvikkes op!", *Turisten*, 1943-44, V, nr. 12, s. 3-6; gengivet i *Odense Bys Historie*, 1987, bd. 8, s. 412.
3. Brev fra Christian M.K. Petersen til Udvalget for Odense Bys Offentlige Samlinger 9/1 1935; Fyns Stiftsmuseum journal nr. 416/34; Odense Bys Museers arkiv, Møntergården, Planer og korrespondance 1935-58.
4. *Fyens Tidende* 10/6 1934.
5. Museumsinspektør Christian M.K. Petersens erindringer er i uddrag trykt i *Odensebogen* 2000 og 2001.
6. *Fyens Stiftstidende* 17/3 1939.
7. *Fyens Stiftstidende* 20/6 1941.
8. Svend Larsen: "Ændrede signaler", *Fynske Minder*, 1957, s. 1-2.
9. Brev fra Knud Lehn Petersen til Svend Larsen, 1/10 1956, Fyns Stiftsmuseum journal nr. 1246/1956, Odense Bys Museers arkiv, Møntergården, Planer og korrespondance 1935-58.
10. Odense Bys Museers arkiv, Forhandlingsprotokol for Odense Bys Museer 1951-1965, 30/6 1960, 1/6 1961, 31/8 1963.

The Museum on Møntestræde (Mint Lane)

The history of Møntestræde (Mint Lane) goes back to the Middle Ages, and today, with its fine Renaissance buildings, it is one of the best preserved streets in Odense. In the 1920s, however, it was under threat, first from the council wanting to knock through a section of the street and later from plans to demolish its finest building, Møntergården (The Mint House). Both proposals were, however, halted and it was not long before the museum authorities made moves to establish a museum in this atmospheric old lane.

The idea behind their initiative was to use the lane as a 'refuge' for old buildings in Odense that were under threat and to set up exhibitions in them. What had been the Folkemuseum (Folk Museum) in Eiler Rønnows House was moved to the lane, and in June 1941 the new museum opened. The exhibition was designed as a tour of different historic periods that guided visitors from the gothic to the rococo styles by means of exhibited artifacts.

A further part of the original plan for the museum was the idea of a complete museum of cultural history that would include both historical and archaeological collections, but approval for a new exhibition build-

ing at the end of the lane was not forthcoming.

In the 1950s the city council approved a large-scale traffic plan for the inner city, which meant the demolition of a large number of old buildings. When the museum examined these old buildings more closely, they proved to have been subject to too much alteration both internally and externally for them to be used for museum purposes. The 'refuge' plan was, therefore, dropped. Instead in 1959 the museum was at last granted funds for a building for archaeological exhibition. The council was not able, however, to solve the problem of making the city plan work in relation to Sortebrødre Torv (Blackfriars Square), which meant that the project was initially postponed and then abandoned. Archaeology moved outside the city to a nearby manor.

Since the changes in the organisation of Odense's museum structure in the 1990s, Odense City Museums have once again taken up the idea of a principal museum of cultural history. The museum has chosen to allow Møntestræde's historical qualities form the focal point for a new expansion plan.

